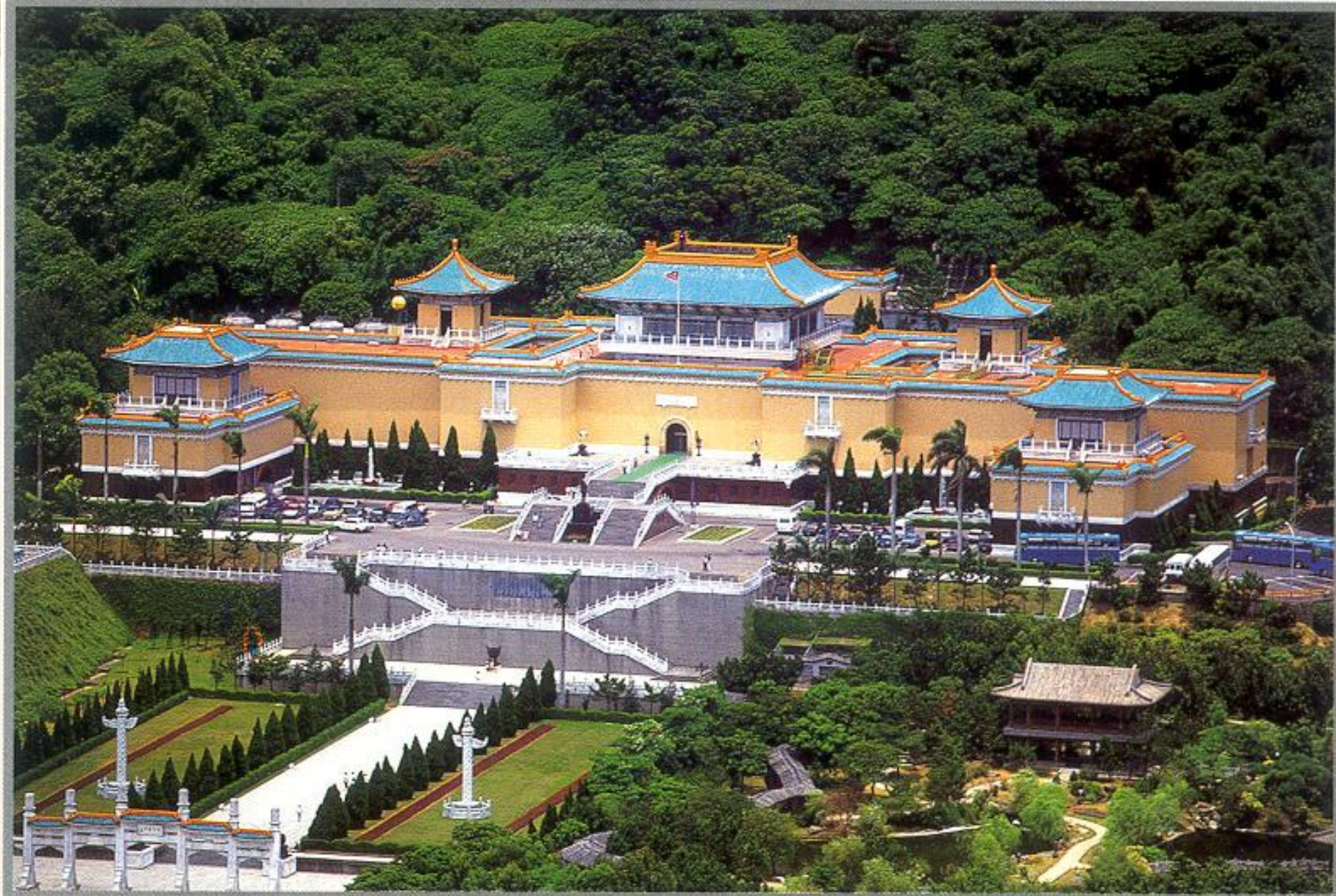


# 1042 台灣文化創意產業的發展

## 故宮-文創泉源

健行科技大學通識教育中心

邵承芬老師 [cfshaw/A737](#)



◆ 原名中山博物院，又稱台北故宮

◆ 位於台北市士林區，1965年11月12日落成啟用





# 五開間山門



# 五開間山門



# 五開間山門



天下為公







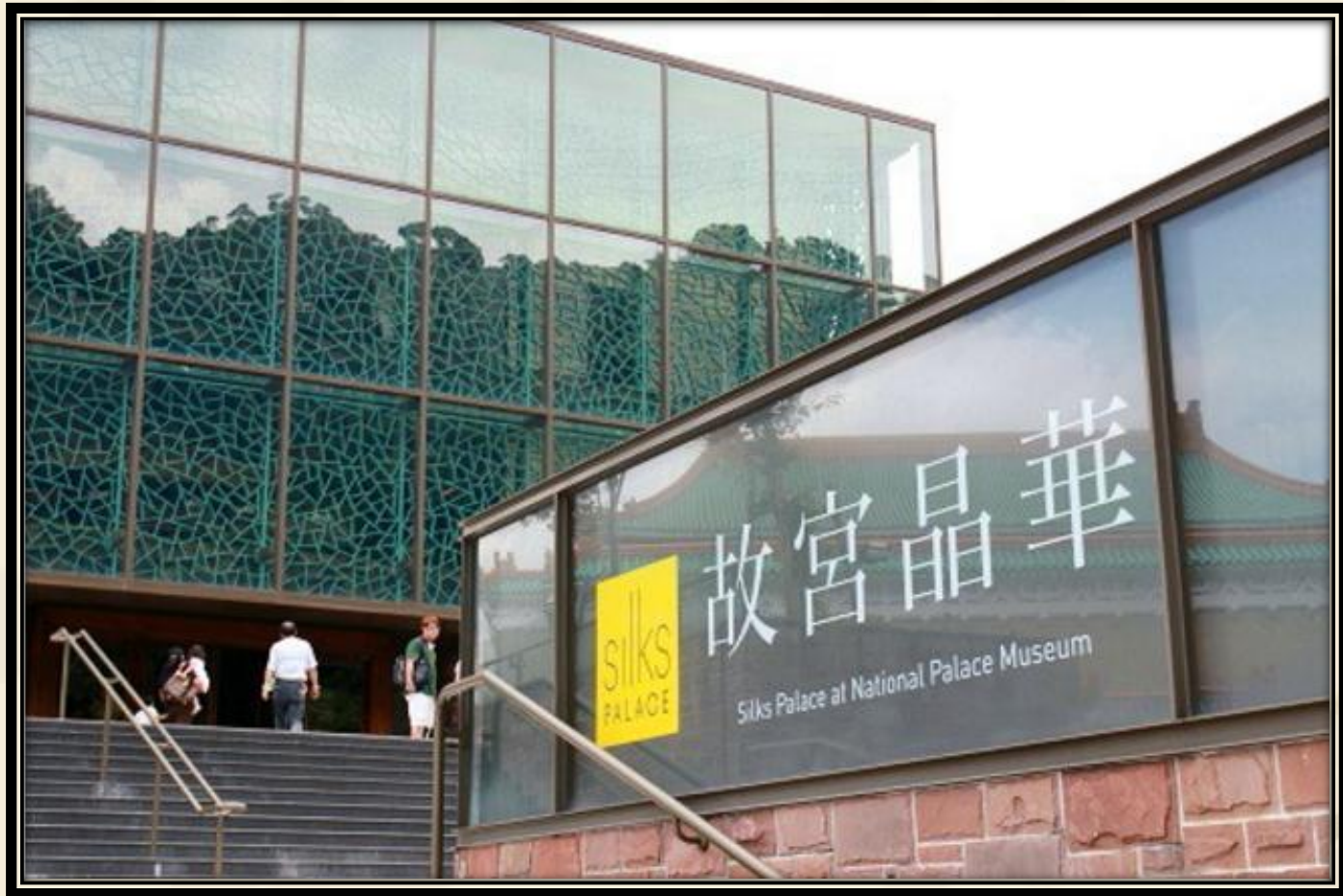
# 至善園



# 至善園



# 故宮晶華



# 設計理念



- ❖ 黃寶瑜，字完白，號宿園
- ❖ “器”字形的格局
- ❖ 南北中軸以南向為尊，平面以對稱為尚
- ❖ 融合宮庭與園林建築風格

# 故宫南院



105/1/5 故宮南院1日遊



Canon EOS 600D F9.0 1/125s ISO400 0.7EV

# 故宫南院







現在位置  
You Are Here



廁所  
Toilet



停車場  
Parking Lot

## 園區導覽

## Information

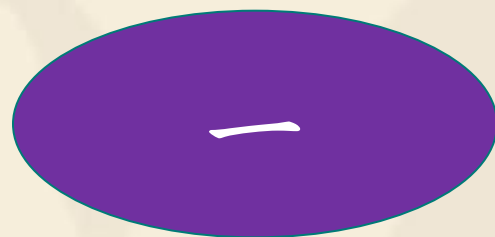
- |                                 |                             |
|---------------------------------|-----------------------------|
| 1 慶典花園<br>Festival Garden       | 7 水景花園<br>Waterscape Garden |
| 2 人工溼地<br>Wetland               | 8 水岸舞台<br>Waterfront Stage  |
| 3 藝文圓形劇場<br>Arts Amphitheater   | 9 藝術之丘<br>Art Hill          |
| 4 熱帶花園<br>Tropical Garden       | 10 遊客中心<br>Visitor Center   |
| 5 出眺觀景平台<br>Scenic Viewing Deck | 11 博物館<br>Museum            |
| 6 圓形廣場<br>Round Plaza           |                             |

# 北側入口噴泉



# 四個主軸

- ❖ 故宮與文化創意的連結
- ❖ 故宮與文化创意產業的連結
- ❖ 從周董的青花瓷來欣賞故宮文物
- ❖ 從酸菜白肉鍋談創意



# 故宮與文化創意的連結

# 故宮今昔對照

## ❖ 故宮→刻板印象

- ❖ 典藏著中國的古老文物。
- ❖ 千百年來前人的智慧結晶。
- ❖ 靜態的等著人們的注目與垂青。

## ❖ 故宮+文化+創意

- ❖ 將老祖宗的遺產再次的發光發熱，重新在人們的眼中鮮活起來。
- ❖ 古文物賦予它新的生命。



# 故宮文創資源網



國立故宮博物院  
NATIONAL PALACE MUSEUM

文 創 資 源 網

·[回首頁](#)·[網站地圖](#)·[手機版](#)·[線上影音播放](#)·[友站連結](#)·[常見問答](#)·字級大小：[小](#)[中](#)[大](#)

| [文創訊息](#) | [故宮文創計畫](#) | [國寶設計競賽](#) | [臺灣青年陶藝獎](#) | [合作機制](#) | [文物典藏系統](#)

## 故宮文創資源

形塑典藏新活力、創造故宮新價值

形塑典藏新活力、創造故宮新價值

# 創意故宮

## 故宮獎 創意

NM  
AWARD

2016國立故宮博物院  
第六屆國寶衍生商品設計競賽

即日起

至 5 月 16 日

受理報名

創意文具組 插畫設計組 服飾設計組



# 99-104得獎作品精選



銅獎

- ❖ 作品名稱→**翠玉白菜傘**
- ❖ 創作者：張文蘊
- ❖ 設計概念
  - ∞ 以故宮最具代表性的「翠玉白菜」，結合日常生活中必備的物品——「傘」
  - ∞ 傘的造型優雅並具趣味性
  - ∞ 透過作品想到觀賞文物的情境，豐富當代生活形態



## 第二屆得獎作品精選



銀獎

- ❖ 作品名稱→表·裡
- ❖ 創作者：劉俊成、王翊婷、張祐塵、施昌甫
- ❖ 發想來源→毛公鼎
- ❖ 設計概念
  - ☞ 撕開表面，利用露出一角呈現出中國寶物的多樣性
  - ☞ 彷彿要揭開並探索這豐富的寶物之美。

## 第二屆得獎作品精選



好合苑



國立故宮博物院  
NATIONAL PALACE MUSEUM

880元



表裡玲瓏碗

# 第三屆得獎作品精選



- ❖ 作品名稱→泡茶趣
- ❖ 創作者：徐崎翔
- ❖ 發想來源→清 乾隆 洋彩黃錦地八卦交泰轉心瓶

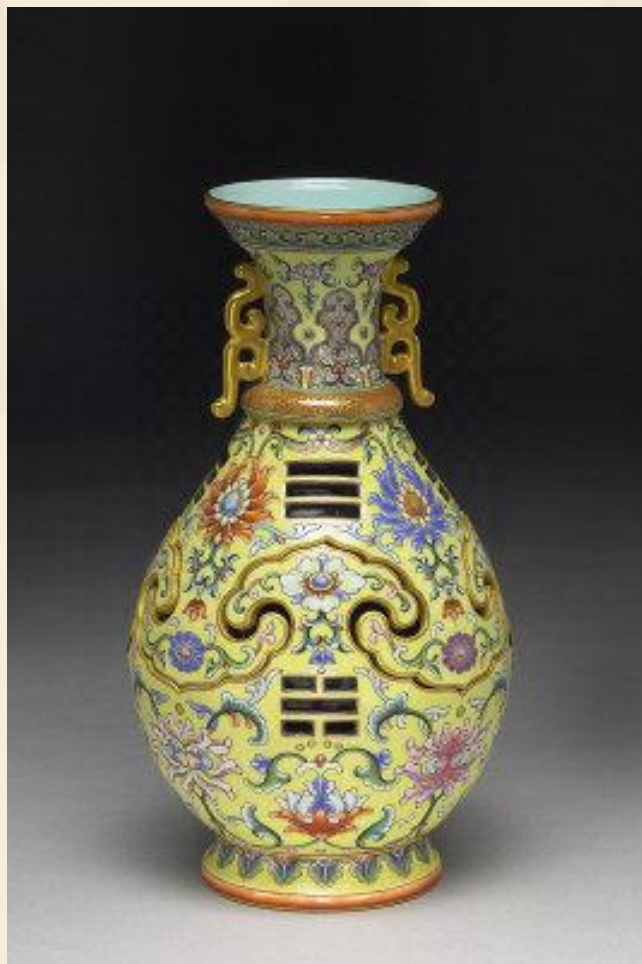
金獎

# 第三屆得獎作品精選

## ❖ 設計概念

- ☞ 以瓶身曲線為茶器外形輪廓
- ☞ 並將腹瓶的如意雲紋與其內鏤雕八卦紋飾，轉化成茶器**濾水孔**
- ☞ 底部則以不鏽鋼製成球狀，放置欲沖泡之茶葉
- ☞ 當轉動茶器的瞬間，不但能透過鏤空的紋飾濾水孔，靜靜品賞茶葉緩慢而清香的舒展，更能在古典與現代交融的設計中，享受如乾隆皇帝般優雅自得的生活情趣！

# 泡茶趣



清 乾隆 洋彩黃錦地  
八卦交泰轉心瓶



1280元

# 第四屆得獎作品精選



金獎

- ❖ 作品名稱→鐘響
- ❖ 創作者：賴忠平
- ❖ 發想來源→西周晚期  
銅宗周鐘
- ❖ 設計概念
  - ⊕ 它改善iPhone喇叭聲音擴散的缺點且能作為手機立架
  - ⊕ 兼具文創設計與商業量產



# 第四屆得獎作品精選



西周晚期 銅宗周鐘



390元

# 西周晚期 銅宗周鐘

- ❖ 「宗周鐘」
  - ❧ 又名「**馱鐘**」、「胡鐘」
- ❖ 為西周厲王所製的**祀祖樂器**
- ❖ 造型嚴整、銘辭淵雅
- ❖ 是存世最重要的**天子作器**。



高 65.6公分、寬 35.2公分，  
銘文 123字

# 第五屆得獎作品精選



- ❖ 作品名稱→寒江釣雪杯
- ❖ 創作者：洪唯軒
- ❖ 發想來源
  - ☞ 宋 范寬 寒江釣雪

銅獎

# 第五屆得獎作品精選

## ❖ 設計概念

☞ 將畫中情境與意境轉化為杯組設計。

## ❖ 品茗三巧思

☞ 杯蓋上公仔：釣竿可吊掛茶包線，投射畫中  
蓑翁釣魚。

☞ 杯底圖案：設計感溫塗料，隨著熱水加入魚  
逐漸消失，表達畫中緩慢流逝的時間感。

☞ 杯體：無手把設計體現中華傳統的喝茶方式  
。

# 省思一

❖ 以上這些得獎作品，設計靈感源自於發想作品的哪一點？

☞ 造形

☞ 材質

☞ 功能

☞ 內涵



❖ 您還看到了什麼？

☞ 另行轉化→賦予新功能/新生命

# 2016 國立故宮博物院第六屆國寶衍生商品設計競賽

## 競賽簡章

### 二、參賽組別與類型：

以國立故宮博物院 2016 年特展精選文物展件 (參考文物清單)為發想靈感，分為創意文具組、插畫創作組、服飾設計組，參賽作品須具量產可行性。

#### 1. 創意文具組：

舉凡事務、書寫、3C 配件、紙品、辦公、療癒、兒童學用文具等；不限材質；單一或系列產品皆可，以(3D)立體圖面呈現。

#### 2. 插畫創作組：

不限風格及媒材，可為電腦繪圖或手繪創作，以平面圖面呈現，單一或系列插畫皆可。

#### 3. 服飾設計組：

包含各類(親子、兒童、休閒等)服裝(衣服、褲子、裙子、洋裝、T-shirt 等)、配件(帽子、圍巾、襪子、披肩、手套、扇子、手帕、包包等)與飾品(項鍊、耳環、戒指、手鍊、胸針、髮飾、鏡盒等)類型，不限材質；自由選擇搭配成單一或系列套組皆可，以(3D)立體圖面呈現。

#### 四、比賽活動時程：

初選收件	2016/3/15(二)至 5/16(一)17:00 止	報名件數不限，親送或郵寄，請於期限內寄/送達
入圍作品公告	2016/5/25(三)	公告 40-45 件入圍作品
入圍作品收件	2016/5/25(三)至 7/8(五)17:00 前	繳交決選簡報、作品模型(創意文具組與服飾設計組需繳交模型或打樣，插畫創作組手繪作品須繳交原作)
決選	2016/7/12(二)	現場簡報
得獎作品公告	2016/7/15(五)	於官網公告得獎名單
成果發表會暨頒獎典禮	2016/8/11(四)	頒獎與成果發表

★如有變動請依照競賽官方網站最新公布資料為主 <http://app.npm.edu.tw/ntddc>

# 創意省思

- ❖ 利用故宮文物作為**發想來源**
- ❖ 設計一個實用的物作
  - ☞ 創意始終來自於人性
- ❖ 有二個功能
  - ☞ 繳交期末報告
  - ☞ 參加創意競賽





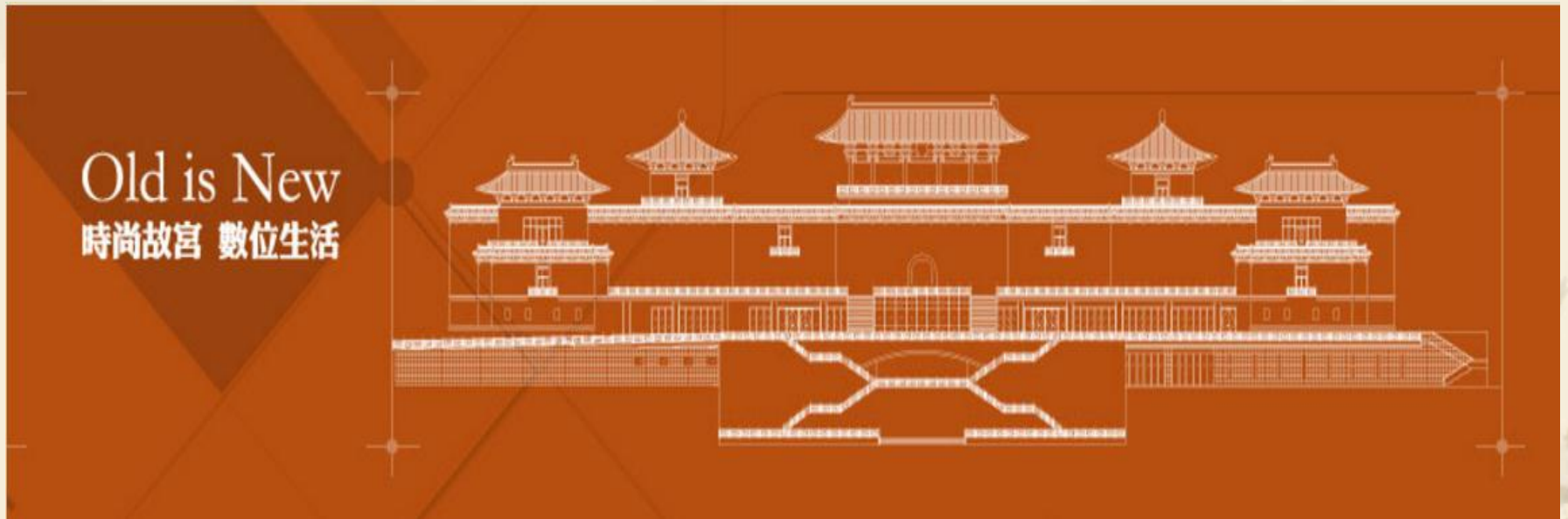
SEASON



打开后有更多惊喜哦：)

# 2005年故宮推出古物活化主題

- ❖ Old is New 時尚故宮～3D立體呈現。



# 2005年故宮推出古物活化主題

- ❖ 兩元相容杯
  - ❧ 東體西形展
  - ❧ 與明基合作
  - ❧ 傳統與時尚的結合
  - ❧ 明基送禮
- ❖ 中學為體；西學為用
  - ❧ 德先生/賽先生



# 2005年故宮推出古物活化主題

## ❖ 宋徽宗的御花園

❧ 宋徽宗 (1082-1135)。

❧ 宋代文物展。

❧ 互動展品學習機具→透過互動多媒體進行情境式學習

❧ 舞蝶迷香徑・翩翩逐晚風。



# 借古人的創意密碼

## ❖ 韓國首爾成立孔子學院

∞ 中國相繼在海內外成立孔子學院。

## ❖ 蘇州博物館

∞ 貝聿銘收山之作

∞ 用米芾的山水畫結合陶淵明〈歸田園居〉的意境



中而新、蘇而新



山與水的結合





博物館中庭

# 〈Y世代設計新主張〉金獎得主

- ❖ 蟠龍水果盤～銘傳大學游怡真。
- ❖ 鳳提包系列～輔仁大學陳淑媛。
- ❖ 天工開物鑰匙圈～成功大學游筆鈞。
- ❖ 外籍友人漢字明信片網路版～雲林科技大學徐郁絜。
- ❖ 隨身碟配件迷鍊～台灣藝術大學吳秉諭。

# 得獎創作品蘊含的深意

- ❖ 老元素＋新創意
- ❖ 新文物＋古文化
- ❖ 生活與藝術的結合
  - ❖ 傳統＋創新
  - ❖ 時尚＋復古
  - ❖ 科技＋文明

## 省思二

### ❖ 從「Old is New」到「New is Money」的故宮文創商品



故宮時尚公仔-清朝嬪妃與翠玉白菜

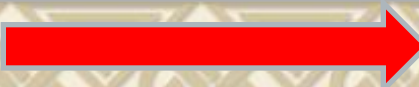


女窯青瓷紋金墜



翠玉白菜手機吊飾

時尚文創故宮



經濟美學故宮

## 省思二

國立故宮博物院究竟在一個  
國家應扮演什麼樣的角色？

二

## 故宮與文化創產業的連結

# 台灣故宮的產業圈

## ❖ 故宮內

☞ 從一二樓的咖啡店到故宮晶華～形成了食尚圈→  
英雄造**食**事。

## ❖ 故宮外

☞ 永豐餘集團何壽川的女兒何奕佳開設的齊民火鍋店，店內餐具均來自自有「故宮分身」、曾為故宮仿做古陶瓷作品的曉芳窯。

❖ 馬英九、蕭萬長的全方位政策白皮書～故宮列入觀光政策之一。

# 閒居賦





216齊民市集有機鍋物



→ Photo @ 〈哈美食·美食販賣機〉小哈



216齊民市集有機鍋物



齊民{216}市集

→ Photo @ 〈哈美食·美食販賣機〉小哈



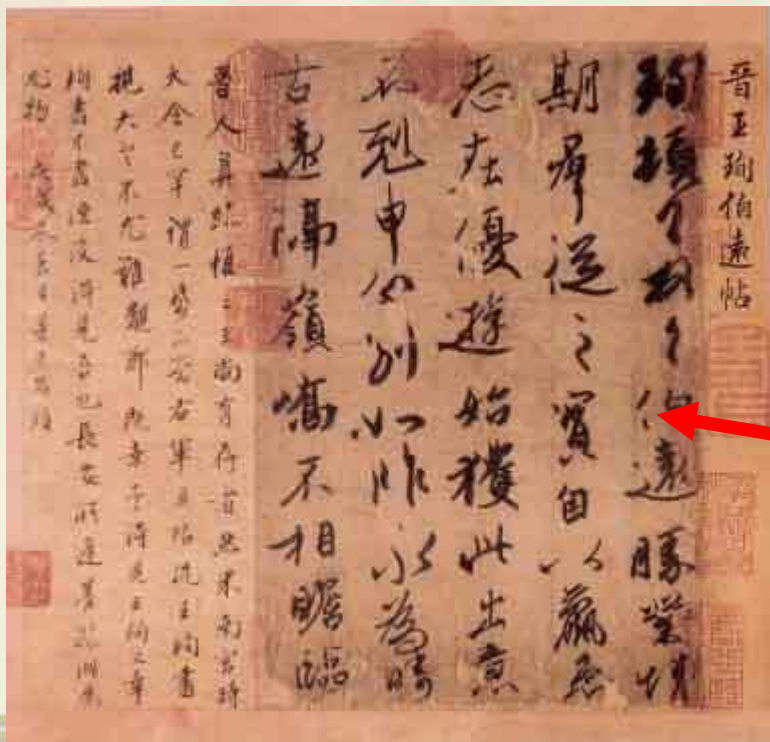
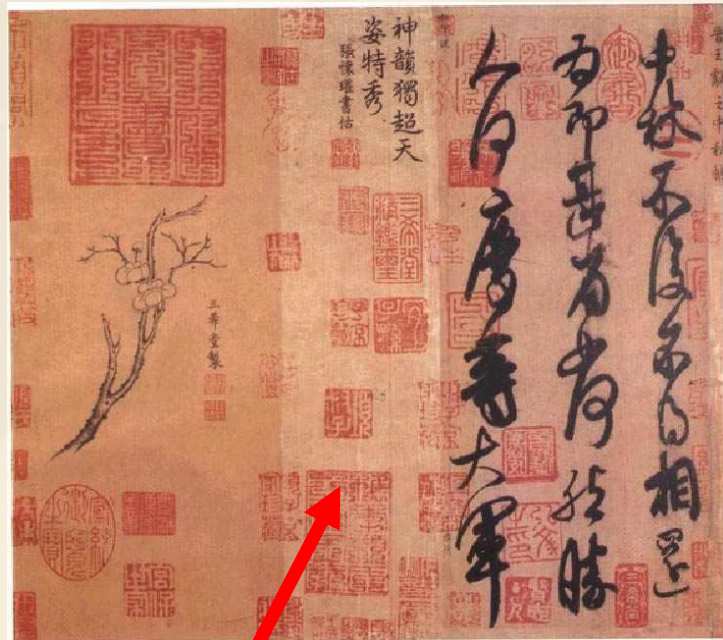


再見了!三希堂!

**故宮三希堂**

**自104年8月5日起，停止營業**

# 三希堂



- ❖ 王羲之 < 快雪時晴帖 >
- ❖ 王獻之 < 中秋帖 >
- ❖ 王珣 < 伯遠帖 >

# Y世代的思維與創意

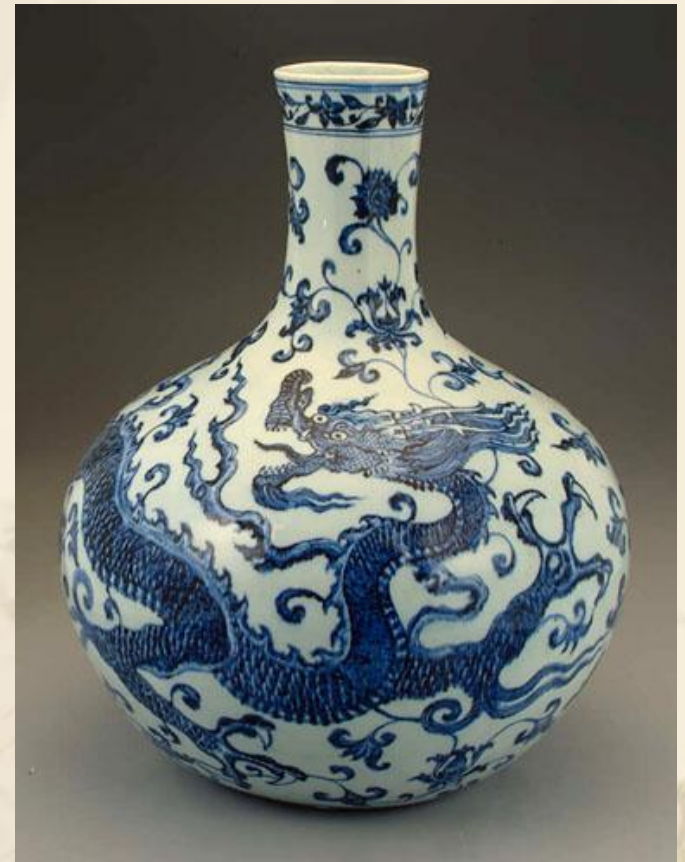
- ❖ 故宮古文物除了可以將其商品化，塑造出故宮品牌外，我們還可以有那些的啟迪與經濟效益？
- ❖ 我們如何將故宮古文物與文化創意產業作另類的連結？
- ❖ 這些靜態的古文物如何能夠再次鮮活的呈現在今人的眼前？
- ❖ 新新人類的創新定義～故宮三寶→酸菜白肉鍋。

# 三

從周董的青花瓷來欣賞故宮文物

## 周董的 <青花瓷>

- ❖ 天青色等煙雨而我在等你，  
炊煙裊裊升起隔江千萬里。
- ❖ 在瓶底書漢隸仿前朝的飄逸，  
就當我為遇見你伏筆。
- ❖ 色白花青的錦鯉躍然於碗底，  
臨摹宋體落款時卻惦記著你。
- ❖ 你隱藏在窯燒里千年的秘密，  
極細膩猶如繡花針落地。



明永樂青花蟠龍天球瓶

## 〈青花瓷〉解析

- ❖ 為何說〈天青色等煙雨〉？
- ❖ 瓶底書漢隸？
- ❖ 落款→在書畫上題寫姓名年月或詩句跋語。
- ❖ 這首歌是方文山所作。
- ❖ 創意來自於知識的累積。

# 青花瓷的歷史

- ❖ 青花瓷的歷史～起於唐；成熟在元；明時青花成為瓷器的主流，清康熙時發展到達巔峰，有**青花首推宣德說**。
- ❖ 青花瓷的特色～洗盡鉛華、古樸典雅、清新流暢。
- ❖ 取自於「雨過天青雲破處，千峰碧波翠色來」
- ❖ 縱有家財萬貫，不如汝瓷一片。



# 玉器～1

❧玉琮～新石器晚期

❧龍冠鳳紋珮～商朝晚期

❧玉螭紋觶～戰國

❧玉龍紋角杯～漢代

❧玉荷葉杯～宋明時期

❧玉鰲魚花插～明

❧翠玉白菜～清

❧玉鳩杖首～清

# 玉器

## ❖ 質地

☞ 石的堅實

☞ 水的潤澤

☞ 山川精神靈氣的匯聚凝結

## ❖ 「玉不琢，不成器」

☞ 和氏璧的故事

❖ 玉料須經過人為加工，形成特定的形態後，才具備社會價值。



# 玉器製作方法

## ❖ 硬度

☞ 在六到七度之間

☞ 是無法以銅、鐵質的工具直接雕刻的。

☞ 況且，玉器的出現早於任何金屬工具的使用。

## ❖ 「以石攻玉」

☞ 製作石器的經驗

☞ 利用硬度高於七度的礦物琢磨玉料，製作玉器。

# 玉的價值

- ❖ 數量少
- ❖ 加工困難
- ❖ 擁有者既貴且富
  - ☞ 族長、祭師
- ❖ 禮器、祭器或圖騰。
  - ☞ 石頭轉化→權力、地位、財富、神權的象徵。

# 玉琮之入厶

## ❖ 時代

❧ 新石器時代晚期

## ❖ 形狀

❧ 內圓外方的筒形玉器

❧ 琮上雕琢有小眼面紋

## ❖ 《周禮》

❧ 以蒼璧禮天，以黃琮禮地。



# 故宮典藏玉琮

## ❖ 良渚文化玉琮

☞ 新石器時代晚期

❖ 3200～2000BC

## ❖ 外形

☞ 上大下小的方柱體

☞ 有上下貫穿的大圓孔

☞ 外壁以四個轉角線為中心

☞ 上下垂直堆疊地雕琢「面紋」



# 玉琮ㄅㄨㄣˇ的功能

- ❖ 祭祀的禮器
  - ❖ 巫師通神的法器。
  - ❖ 古代紡織機器上的零件
  - ❖ 古建築縮影
  - ❖ 窺測天文的窺管
- ☞ 日本考古學家

您看它像什麼？



# 玉琮形制種類



石玉琮  
新石器时代  
为的玉器  
上器琮  
三门地  
三集出  
玉琮。



# 翠玉白菜

- ❖ 長18.7公分，寬9.1公分，厚5.07公分。
- ❖ 這件玉器原本置於北京紫禁城的永和宮，是光緒帝之妃—瑾妃的嫁妝。玉器的雕刻一體成形，以翠玉自然的色澤刻飾出綠色的菜葉與白色的葉柄；白菜的造型象徵女子清清白白，而菜葉上還塑有兩隻昆蟲，一隻是螽斯、一隻是蝗蟲，都是象徵多子多孫之意。

蝗  
蟲



蝨  
螫

蝨  
蝨





# 《詩經周南》

- ❖ 是為祝福他人子孫眾多的詩篇。
- ❖ 螽斯羽，詵詵兮；宜爾子孫，振振兮。
- 螽斯羽，薨薨兮；宜爾子孫，繩繩兮。



# 蝨螿與蝗蟲

- ❖ 《蝨螿》就是俗稱《紡織娘》的鳴蟲。
- ❖ 《蝗蟲》俗稱蚱蜢或《草螟仔》的植食性昆蟲。
- ❖ 二者的差異性～
  - ❧ 蝨螿細長的觸角比身體還長；蝗蟲的觸角比較短。
  - ❧ 蝨螿多半是雜食性的；蝗蟲則是植食性的。
  - ❧ 蝨螿的後腳比較細長；蝗蟲則是比較粗壯。

# 翡翠

❖ 「翡翠」有四色

❧ 紅翡

❧ 綠翠

❧ 白底

❧ 紫玉。

❖ 翡翠被中國人喜愛從清朝才開始

❖ 到了十九世紀時，這種美麗的翡翠才逐漸成為宮廷后妃的寵物。

❧ 慈禧太后尤其偏愛。

## 銅器～2

- ❖ 蟠龍紋盤～商
- ❖ 亞醜方尊～商朝晚期
- ❖ 毛公鼎～西周晚期
- ❖ 散氏盤～西周晚期
- ❖ 子犯和鐘～春秋中期
- ❖ 秦量～秦
- ❖ 佳鏡～漢
- ❖ 嘉量～新莽



## 蟠龍紋盤

- ❖ 高16.3公分，口徑43公分，腹深7.5公分，足高8.2公分，重5240公克。
- ❖ 盤面蜷伏一龍，龍首正居盤心，突起於盤面，為晚商典型的獸面；盤面邊緣則環繞以夔紋、鳥紋、魚紋，整體風格莊重古雅。
- ❖ 盤本是青銅時代重要的水器，但此器盤面又裝飾著莊嚴的龍紋，應該是等級較高的貴族才享有的陪葬品。



# 毛公鼎

- ❖ 是周宣王年間所鑄造的一個鼎
  - ☞ 上刻有497個銘文，為當今出土的銘文青銅器中，文字最多的一個
  - ☞ 現為台灣「故宮三寶」之一。
- ❖ 銘文→亦稱金文或鐘鼎文，乃鑄或刻於青銅器上的文字，承接甲骨文而起。



口徑47公分

腹深27.2公分

高53.8公分

重34.7公斤

# 毛公鼎銘文內容

- ❖ 銘文→西周宣王冊命毛公書
  - ☞ 命毛公處理國家大小事務
  - ☞ 又命毛公一族擔任禁衛軍，保衛王家，並賜酒食、輿服、兵器。
- ❖ 毛公感念周王，於是鑄鼎紀事，由子孫永寶永享。

## 命運多舛

- ❖ 毛公鼎為清道光年間出土，其間輾轉流落於各大古董商、收藏家之手，1945年陳永仁將毛公鼎捐獻國家，隔年由上海運至南京，收藏於中央博物館。
- ❖ 1949年隨國民政府來台。

# 鼎的象徵意義

- ❖ 鼎是我國青銅文化的代表。鼎在古代被視為立國重器，是國家和權力的象徵。
- ❖ 直到現在，中國人仍然有一種對鼎崇拜的意識，鼎字也被賦予“顯赫”、“尊貴”、“盛大”等引申意義，如：一言九鼎、大名鼎鼎、鼎盛時期、鼎力相助等等。
- ❖ 鼎又是旌功記績的禮器。周代的國君或王公大臣在重大慶典或接受賞賜時都要鑄鼎，以旌表功績，記載盛況。

# 鼎的傳奇色彩

## ❖ 禹鑄九鼎的傳說

☞ 烹飪之器，相當於現在的鍋，用以炖煮和盛放魚肉。

## ❖ 許慎《說文解字》

☞ 鼎，三足兩耳，和五味之寶器也。

☞ 有三足圓鼎，也有四足方鼎。

## ❖ 最早的鼎是黏土燒制的陶鼎，後來才有了用青銅鑄造的銅鼎。



# 問鼎

- ❖ 問鼎的典故，語出《左傳宣公三年》。
- ❖ 內容大致是周定王派王孫滿慰勞在周天子境內檢閱討伐外族入侵軍隊的楚莊王，楚莊王趁機尋問周鼎的大小輕重。
- ❖ 王孫滿回答道：「政德清明，鼎小也重，國君無道，鼎大也輕。周王朝定鼎中原，權力天賜。鼎的輕重不當詢問。」

# 陶瓷～3

- ❖ 黑陶高足杯～山東龍山文化
- ❖ 繭形壺～戰國至漢
- ❖ 蓮花式溫碗～北宋汝窯
- ❖ 白瓷嬰兒枕～北宋定窯
- ❖ 青花蟠龍天球瓶～明永樂
- ❖ 寶石紅僧帽壺～明宣德
- ❖ 鬥彩雞缸杯～明成化
- ❖ 玉彩龍鳳大盤～明萬曆

## 蓮花式溫碗

- ❖ 高10.4公分，口徑16.2公分，足徑8.1公分，深7.6公分，重465公克。
- ❖ 器作十瓣蓮花形。以蓮花或蓮瓣作為器物之紋飾及造型，隨佛教之傳入而盛行，爾後更取其出泥不染之習性，寓意廉潔，廣為各類器所採用。本器狀似未盛開蓮花，線條溫柔婉約，高雅清麗。
- ❖ 原器應與一執壺配套，為一溫酒用器，晚唐至宋所常見。



# 汝窯

- ❖ 汝窯曾為宮中用器，因採覆燒的方式，故口有缺陷，因而有「宮中命汝州燒造青瓷」之舉，汝窯之入選，**支燒滿釉**應是原因之一。
- ❖ 支燒另一用處為防止器底塌陷，汝窯所用支釘細小，所留釘痕狀似芝麻，器底五支釘痕即是，也就是俗稱的「芝麻釘」。釉面細碎紋路，更有「蟹爪痕」之美名。
- ❖ 汝窯瓷器的使用，大約在北宋哲宗到徽宗（1086-1106）20年之間。

# 汝窯特色

- ❖ 汝窯的工匠，以名貴的瑪瑙入釉，燒成了具有「青如天，面如玉，蟬翼紋，晨星稀，芝麻支釘釉滿足」典型特色的汝瓷。
- ❖ 宋代五大名窯之一～汝、官、鈞、哥、定。

# 高麗青瓷花口碗

- ❖ 高9.5公分、口徑14.2公分，也是有十片花瓣形，器壁薄而精緻，釉色高度透明並帶明亮的青綠色。



## 珍玩～4

- ❖ 春雷琴～唐
- ❖ 端石雲龍九九硯～明
- ❖ 雕竹窺簡圖筆筒～明朱三松
- ❖ 掐絲琺瑯番蓮紋盒～明景泰
- ❖ 肉形石～清
- ❖ 松花石硯～清
- ❖ 雕橄欖核舟～清陳祖章
- ❖ 畫琺瑯蟠龍瓶～清雍正



# 清 陳祖章 雕橄欖核舟

- ❖ 高1.6公分，長3.4公分，來自廣東於雍正時期已進入造辦處的陳祖章，在乾隆二年（1737），依照橄欖核天然的外形，將一個果核雕琢成一艘小船，船上乘載八人，每一位人物的動態、表情各有不同。最特別的是，船底刻蘇軾的〈後赤壁賦〉全文，三百餘字，細密井然，堪稱鬼斧神工。





# 核雕的歷史淵源

- ❖ 可追溯至春秋戰國，到了明代，曾風靡朝野，不僅皇帝喜歡，連民間也極風行，並成為文人雅士顯示身份地位的寵物，甚至被視作當時的〈時尚〉，成了西洋人獵奇的對象。
- ❖ 特別在清代，幾乎達到是「文人必手持折扇，有折扇必有核雕扇墜」的地步。

# 蘇軾〈後赤壁賦〉 356字

❖ 是歲十月之望，步自雪堂，將歸於臨臬，二客從予過黃泥之阪。霜露既降，木葉盡脫。人影在地，仰見明月。顧而白口曰：「樂之清，如鱗，有於復。」我遊於江，而江聲，斷岸復攀，恐焉。寂寥。適舟皋而非。孤西下答也。耶？

泥之。行歌相答。已而嘆曰：「客顧安所得酒乎？」歸而謀於是。攜酒與魚。顧而白口曰：「樂之清，如鱗，有於復。」我遊於江，而江聲，斷岸復攀，恐焉。寂寥。適舟皋而非。孤西下答也。耶？

❖ 玄夢遊疇開。裳一，昔戶。時夜將半，然衣問鳴見。四長翮其而。顧鳴仙姓過處。寂寥。適舟皋而非。孤西下答也。耶？

## 仿自魏學洵《核舟記》

- ❖ 魏學洵（1596—1625年），字子敬，嘉善（今浙江省嘉善縣）人，明末散文作家。
- ❖ 本文記述明代毫雕奇人王叔遠，能在細小的核桃雕刻出一條船，主題為蘇軾泛舟遊赤壁，船上人物栩栩如生。
- ❖ 船內共五人：蘇軾、黃庭堅、佛印及二名船夫；八窗，34個字。

# 微雕工藝

- ❖ 中國微雕歷史源遠流長。遠在殷商時期的甲骨文中，就出現微型雕刻。戰國時的璽印小如累黍，印文却有朱白之分。
- ❖ 藝在微；意在精。
- ❖ 微雕五要件
  - ❧ 選材。
  - ❧ 刀具。
  - ❧ 要有書法及繪畫功底～強調意雕。
  - ❧ 集中意念，一氣呵成。
  - ❧ 運刀要穩、狠、準。

# 兩岸著名微雕大師

- ❖ 夏白眼～明宣德年間人～橄欖核雕～核上雕16個小孩，每個約半粒米大小。
- ❖ 王叔遠～明末人物～橄欖核雕～東坡泛舟遊赤壁。
- ❖ 馮公俠～(1894～1963)象牙微雕～將四書雕於象牙扇面上～馮神眼。
- ❖ 陳忠森～《百隻熊貓樂園圖》～3cm×0.2cm的壽山石～半根牙籤大小，刻有100隻熊貓。
- ❖ 潘啟慧～頭髮絲上雕唐詩。
- ❖ 陳逢顯～2008年～四隻老鼠～在樹脂上雕每隻約0.27厘米～新店毫芒雕刻博物館～台灣之光。

# 現今核雕大流行

- ❖ 傳統文化認為這類飾物有辟邪的作用。
- ❖ 好的核雕到手後是需要保養的。
- ❖ 玩核雕是一種文化。



# 肉形石

- ❖ 高5.73公分，寬6.6公分，厚5.3公分。
- ❖ 是清朝時期的一個宮廷珍玩。
- ❖ 肉形石的由來是一塊自然生成的瑪瑙，瑪瑙生成過程中受到雜質的影響，呈現一層一層不同顏色的層次，外觀看過去就像一塊肥嫩的東坡肉，因而稱「肉形石」。





# 東坡肉

- ❖ 漢族佳肴，流行於江浙。相傳為北宋詩人蘇東坡所創制。
- ❖ 蘇東坡《食豬肉詩》：「黃州好豬肉，價錢等糞土。富者不肯吃，貧者不解煮。慢著火，少著水，火候足時他自美。每日起來打一碗，飽得自家君莫管。」
- ❖ 製作方式製作方法：將五花肉切成大塊，用葱薑墊鍋底，加上酒、糖、醬油，用水在文火上慢燜即可。影片欣賞：  
<http://www.youtube.com/watch?v=cEijYBEIghk>

# 肉形石製作

- ❖ 肉形石是一巧作。玉工見玉石顏色聯想到三層肉，此石除皮部分，加以染色處理，作出肉皮、豬毛的樣子，其餘皆為自然模樣，觀其外形與真實的肉一模一樣，故名「肉形石」。

# 書法～5

## ❖ 並稱天下三大行書

- ❧ 蘭亭序～東晉王羲之～雅士超人的風格。
- ❧ 祭侄帖～唐顏真卿～至哲賢達的風格。
- ❧ 寒食帖～北宋蘇軾～學士才子的風格。

# 行書的起源與特色

- ❖ 行書萌芽於漢末，行於晉。同時又說明了行書是以隸書為基礎並吸收了草書等一些寫法而成。
- ❖ 行書的特色：
  - ☞ 由於行筆加快了流速，故將原來隸書中的直線變為弧線；方角處也多變為圓角，使它的筆法產生了連筆和引帶。
  - ☞ 由於行書介於楷草之間，它能借助於楷、草等的體勢來運用其筆法，故字的伸縮性大，結構變化多端。

# 蘭亭序真跡～332字







- ❖ 縱28.2公分，橫72.3公分，25行，共230字。
- ❖ 顏真卿為自己的侄子寫的一篇祭文草稿
- ❖ 他的侄子季明為叛軍安祿山所殘殺。
  - ☞ 心情極度悲憤，情緒已難以平靜，錯架之處增多，時有塗抹，
- ❖ 此幅字寫得凝重峻澀而又神采飛，筆勢圓潤雄奇，姿態橫生，純以神寫，得自然之妙。在此帖真跡中，所有的渴筆和牽帶的地方都歷歷可見
- ❖ 能讓人看出行筆的過程和筆鋒變換之妙，對於學習行草書有很大的益處。

# 寒食帖～129字

自我來黃州已過三寒  
食年。欲惜春。春不  
容惜。今年又苦雨。兩月社  
齋。琴堂聞海棠。未開  
花。遊蕪湖。雪閣中。偷負  
去。夜半真有力。何殊少  
年。不病起。頭白。  
春江欲入户。雨勢未  
止。小屋如渔舟。濛  
濛水云里。空庖煮寒菜。  
破灶燒湿苇。那  
知是寒食。但見乌  
衔纸。君門深  
九重。誰與在。万里  
足龍  
哭。滄海窮。死灰吹不  
起。

右黃州寒食二首

# 清明上河圖真跡

- ❖ 畫長528公分，高24.8公分，是北宋畫家張擇端的作品，真跡藏於北京故宮博物院。該圖描繪了清明時節北宋京城汴梁（開封、東京）及汴河兩岸的繁華和熱鬧的景象和優美的自然風光。
- ❖ 作品以長卷形式，採用散點透視的構圖法，將繁雜的景物納入統一而富於變化的畫卷中。

## 《清院本清明上河圖》

- ❖ 因為該畫名氣響亮，歷代多有畫家臨摹。最有名的是《清院本清明上河圖》，乾隆元年（1736年）由清宮畫院的五位畫家陳枚、孫祜、金昆、戴洪、程志道合作畫成，集各家所長，融洽中西，細膩嚴謹，現為台北故宮所典藏

# 畫作主題

## ❖ 畫中主要為三部份

- ❧ 一是汴京郊野的春光→有茅舍、菜園風光
- ❧ 一是繁忙的汴河碼頭→官船(汴網)、貨船、客船、商船。
- ❧ 一是熱鬧的市集→有香藥鋪、醫藥鋪、飲子攤、酒店、公廨、腳店、邸店、卦肆、紙馬鋪、茶店、木工作坊店、稅務機關。

# 畫作內容

- ❖ 畫中有八百一十四人，牲畜六十多匹，船隻二十八艘，房屋樓宇三十多棟，車二十輛，轎八頂，樹木一百七十多棵，往來衣著不同，神情各異，栩栩如生。
- ❖ 其間還穿插各種活動，注重情節，構圖疏密有致，富有節奏感和韻律的變化，筆墨章法都很巧妙，頗見功底。

## 內容解析

- ❖ 樹木→柳樹居多，汴河自隋開通以來，兩岸植柳，歷代相沿。汴河河堤，唐宋以來稱為隋堤，故隋堤煙柳，成為開封八景之一。
- ❖ 船隻→共28艘，以虹橋上為最多，其中貨船比較短圓、客船比較狹長。
- ❖ 車輛→平頭車（以牛駕轆）、太平車（四騾拉車）。
- ❖ 虹橋→大橋跨水，中間無柱。拱橋兩端豎有四根高竿，是測風器。



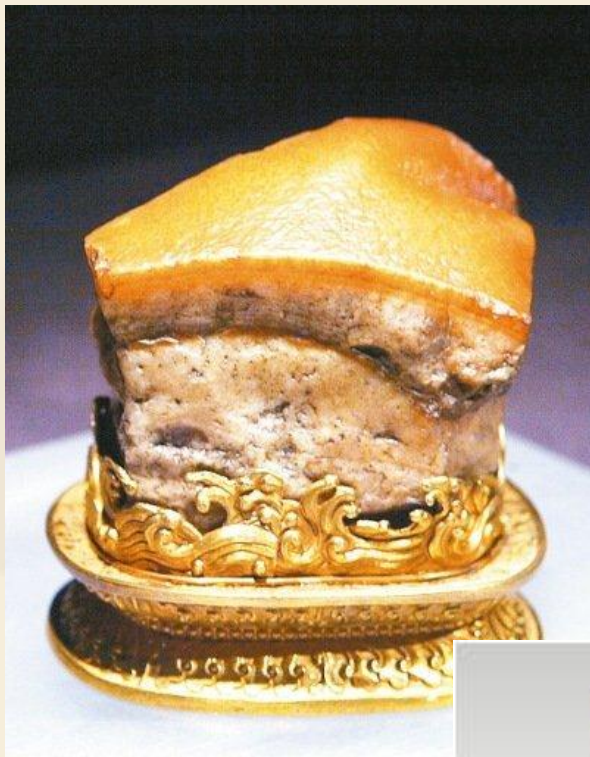
# 開封與汴河

- ❖ 六朝古都→戰國時的魏國、五代的梁、晉、漢、周、北宋。
- ❖ 汴河即隋煬帝所開的通濟渠，唐代稱汴河。
- ❖ 汴河是引黃入淮的一項水力工程。
- ❖ 開封由於汴河的開鑿，成為南北經濟運輸的樞紐→汴河沿岸形成河市。
- ❖ 宋代還設置提舉汴河堤岸司管理汴河沿岸的交易課利。

四

從酸菜白肉鍋談創意

# 至善三寶鍋



# 科技與創新的源頭

- ❖ 科技與創新的基礎是人文素養。
- ❖ 透過人的感覺(Feeling)，與科技創新作結合。
- ❖ 科技始終來自於人性。
- ❖ 創新永遠離不開生活。
- ❖ 以人為出發點來詮釋這些古文物。
- ❖ 了解它們的產生背景。

# 創意思考

- ❖ 創造力就是舊元素的新組合
- ❖ 最終的目的→解決生活上的問題→生活智慧王
- ❖ 創造力就如同微弱的炭灰→需要被激發→愈煽愈旺
- ❖ 創意使得傳統→獲得再詮釋或再建構
- ❖ 創意從何開始？模仿→修正→微調→創新
- ❖ 創造必須→合乎情理之中，出乎意料之外
- ❖ 成功的創造力方程式如下：
- ❖ 創造力 = 人格 + 知識 + 環境 + 技能 + 潛能 + 機運

# 到故宮找美夢

- ❖ 轉心瓶、翠玉白菜、象牙球等。
- ❖ 利用 3D 立體動畫呈現。

# 故宮春裝秀

- ❖ 科技與人文的碰撞～可能是一場災難～更可以是一場心領神會的科技人文饗宴。
- ❖ 傳統與現代的結合～用現代的意象、語言、文字來詮釋傳統文化。
- ❖ 舊酒裝新瓶～風格尚異。
- ❖ 發揮你的想像力與創造力。
- ❖ 突破思維的障礙。

# 多年前發生在淡水的情殺案

- ❖ 男殺女47刀未死的判決。
- ❖ 一審判決→連殺47刀，顯有致人於死的意圖→判死刑。
- ❖ 二審判決→連殺47刀卻未死，顯未有意致人於死→判傷害罪。
- ❖ 外在的物理鏡是由內在的心理鏡去詮釋。



# 創意發想



# 創意是從加法開始

- ❖ 「當你知道的愈多，愈能想出有創意的答案」→德州農工大學教授史密斯說。
- ❖ 創意不是無中生有，而是組合既有不同資訊的能力。
- ❖ 真正有創意的人，能將看似毫不相干的元素組合在一起，創造新的可能。

# 每個人的創意都可以不同

同一件事情，不同的人有不同的觀點，這就是每個人的創意DNA，而且沒有任何人是相同的。

# 如何打破聯想障礙

- ❖ 接觸不同的文化。
- ❖ 用不同的方法學習。
- ❖ 扭轉假設，就能發現不同的世界。
- ❖ 採取多重觀點，就有加倍收穫。

# 黃色意象

- ❖ 美國→懦弱
- ❖ 馬來西亞→皇家
- ❖ 委內瑞拉→幸運內衣

# 蟋蟀

- ❖ 美國 → 害蟲
- ❖ 中國 → 寵物
- ❖ 泰北 → 開胃菜



謝謝聆聽